

INTRODUCTION: L'OIM travaille avec les autorités nationales, locales et des partenaires locaux, afin de mieux comprendre les mouvements migratoires à travers l'Afrique de l'Ouest et du Centre. Le suivi des flux de population (FMP) est une activité qui permet de quantifier les flux, les tendances et les routes migratoires et de recueillir des informations qualitatives sur les profils, pays d'origine et de destination et modes de transports des voyageurs transitant par un point d'entrée, de transit ou de sortie donné. Au Sénégal, un point de suivi est installé depuis avril 2017 sur plusieurs lieux de transit importants à Tambacounda et observe plus particulièrement les mouvements quotidiens des bus de voyageurs en provenance et à destination du Mali, de la Gambie et de la Guinée.



Durant le mois de janvier 2019, les mouvements locaux de courte durée (41%), la migration économique de longue durée (28%) et la migration saisonnière (7%) ont été les principaux motifs de migration des personnes transitant par le point de suivi des flux à Tambacounda.

Dakar, Bamako, Tambacounda, Kolda et Kédougou étaient les principales villes de départ et de destination des flux observés au cours de ce mois passant par Tambacounda.

D'importants flux internes (71% des flux observés), entre Tambacounda et des villes frontières avec le Mali, la Guinée, et la Gambie ont été observés.

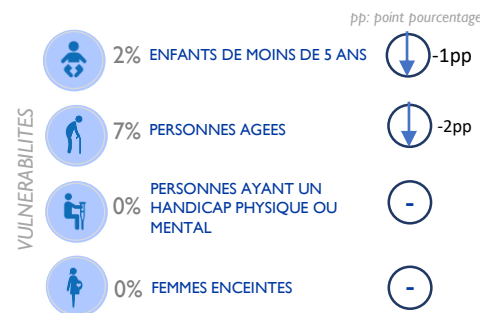
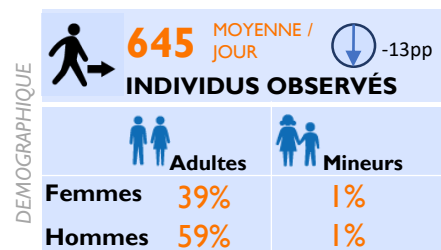
Deux principaux modes de transports ont été identifiés : le trajet en voiture (39% des flux) et en bus (61%). Au cours de ce mois, les Sénégalais (80%), les Maliens (14%), les Bissau Guinéens (2%) ont été les principales nationalités observées au point de suivi des flux de Tambacounda.

MÉTHODOLOGIE Le suivi des flux de population (FMP) est un travail d'enquêtes qui vise à mettre en lumière les zones particulièrement sujettes aux migrations transfrontalières et intrarégionales. Les zones de forte mobilité sont identifiées à l'échelle du pays. Les équipes DTM conduisent ensuite un travail au niveau local pour identifier des points de transit stratégiques. Les enquêteurs collectent les données auprès des informateurs clés présents sur le point de suivi des flux: il peut s'agir du personnel des gares routières, de fonctionnaires de police ou de douane, des chauffeurs de bus ou des migrants eux-mêmes. Un questionnaire de base mêlé à des observations directes permet de collecter des données désagrégées par sexe et nationalité. A Tambacounda, le point de suivi des flux a été choisi après consultation avec les acteurs nationaux et locaux impliqués dans la gestion des migrations au Sénégal, en fonction de sa localisation et des caractéristiques propres aux flux transitant dans ces espaces. La collecte de données se fait de manière quotidienne sur des plages horaires où les flux sont les plus importants.

LIMITES Les données utilisées dans le cadre de cette analyse, sont des estimations et ne représentent qu'une partie des flux existants sur l'axe Tambacounda-Kidira, Tambacounda-Dakar et Tambacounda-Kédougou. La couverture spatiale et temporelle de ces enquêtes est partielle et, bien que la collecte se fasse de manière quotidienne et sur des périodes où les flux sont importants, elle reste partielle à l'échelle de la journée. Enfin, aucune information n'est collectée sur les flux existant en dehors des plages horaires couvertes. Les données sur les vulnérabilités sont basées sur des observations directes des enquêteurs et ne doivent être comprises qu'à titre indicatif.

PROFIL DES VOYAGEURS

(obtenues par observation directe et lors d'entretiens avec des chauffeurs de bus et chefs de gare)



En octobre 2019, 2% des personnes identifiées au FMP étaient des enfants de moins de 5 ans, tandis que 7% étaient des personnes âgées.

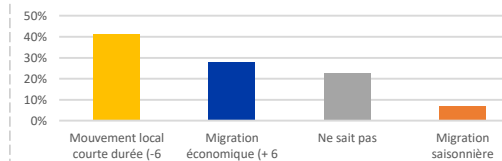
PROVENANCE ET DESTINATION

Destinations des transports	%	Variation
SÉNÉGAL	98	+2pp
MALI	1	-
GAMBIE	1	-1pp

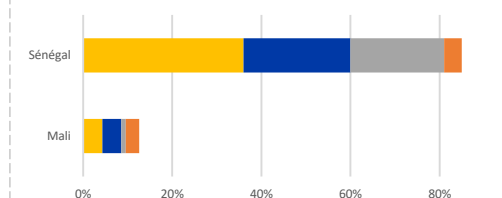
Provenances des transports	%	Variation
MALI	27	-3pp
SÉNÉGAL	71	+2pp
GAMBIE	1	-
GUINNE BISSAU	1	+1PP

pp: point pourcentage

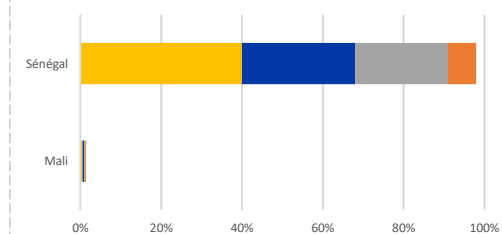
PRINCIPAUX TYPES DE MOUVEMENTS OBSERVÉS



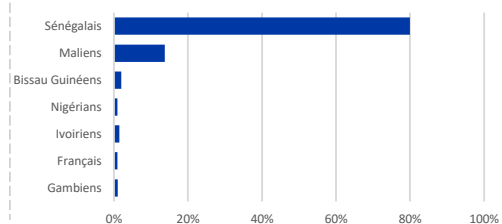
PROVENANCE DES DIFFÉRENTS MOUVEMENTS OBSERVÉS

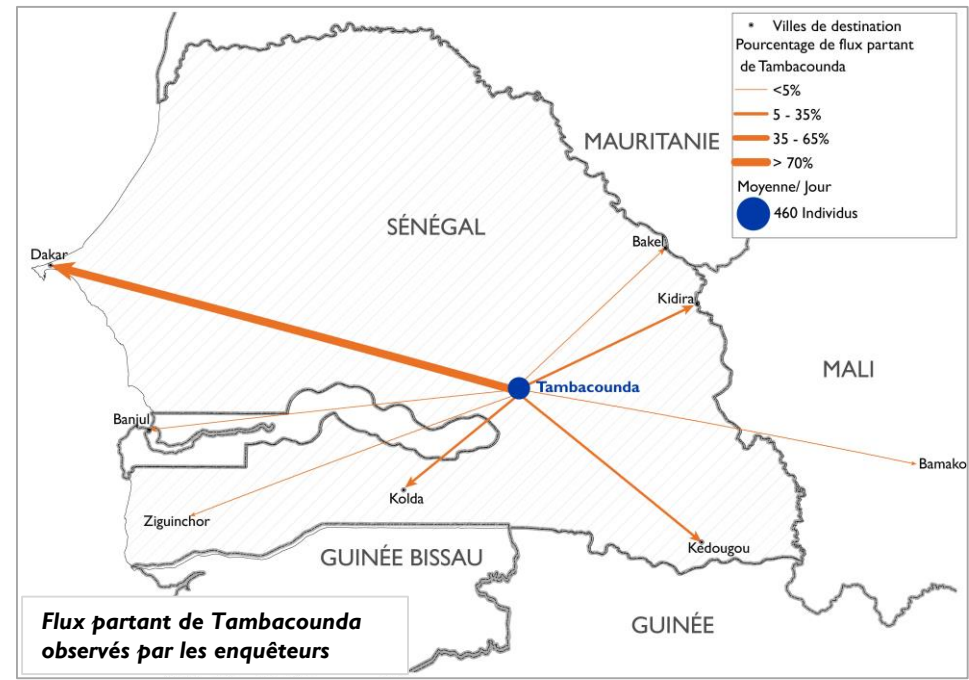
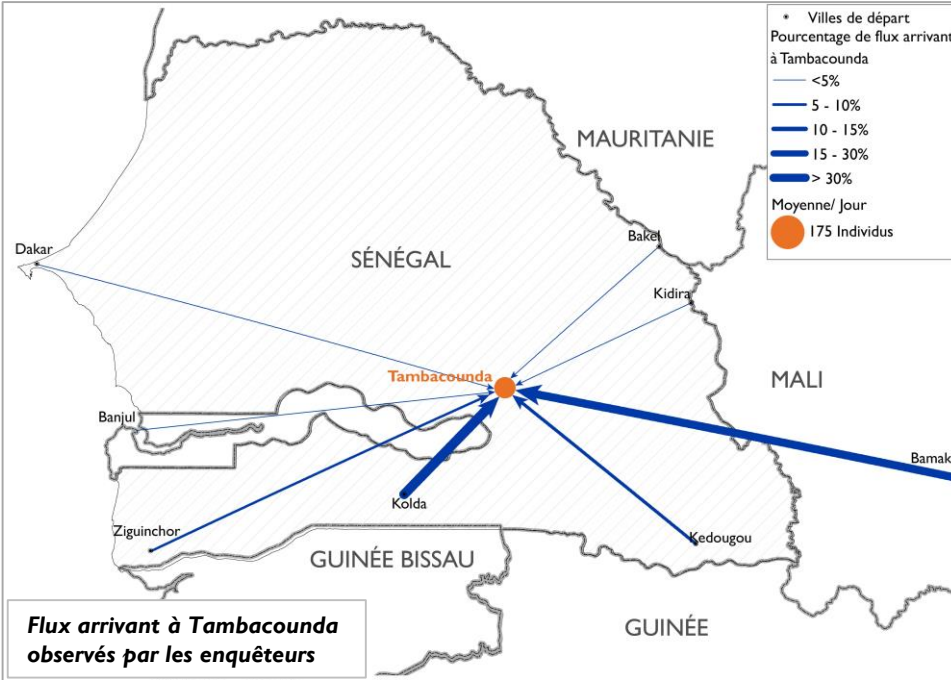


DESTINATION DES DIFFÉRENTS MOUVEMENTS OBSERVÉS



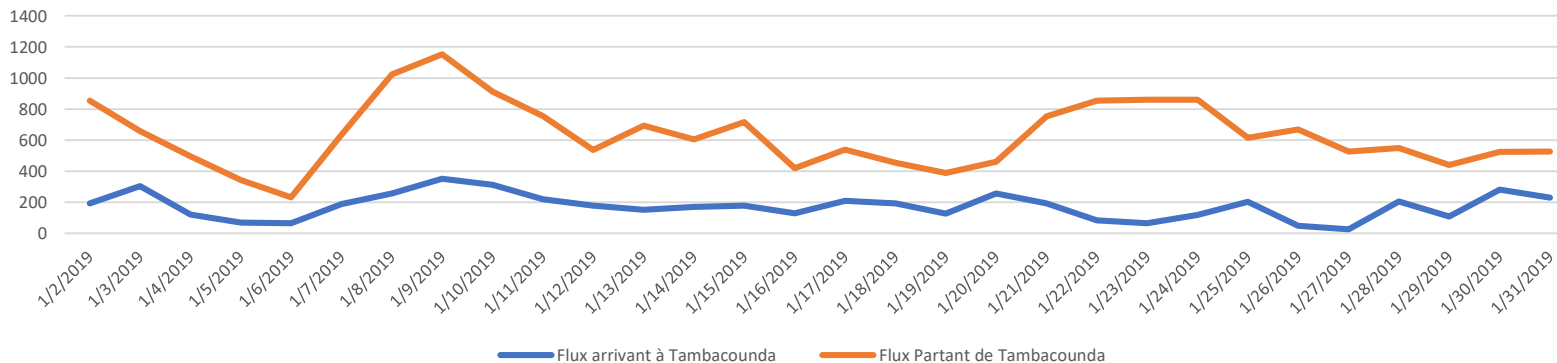
PRINCIPALES NATIONALITÉS OBSERVÉES





Source : ESRI. Les cartes de ce rapport ne sont fournies qu'à titre d'illustration. Les représentations ainsi que l'utilisation des frontières et des noms géographiques sur ces cartes peuvent comporter des erreurs et n'impliquent ni jugement sur le statut légal d'un territoire, ni reconnaissance ou acceptation officielles de ces frontières de la part de l'OIM.

EVOLUTION DES FLUX D'INDIVIDUS OBSERVÉS AU MOIS DE DECEMBRE 2018



Toutes les données incluses dans ce rapport sont basées sur des estimations. L'OIM ne présente aucune garantie, ne formule aucune observation opportune, à la pertinence, l'exactitude, la fiabilité, la qualité ou l'exhaustivité des données figurant dans ce rapport. Références : Pour toute information extraite de ce document, qu'elle soit citée, paraphrased, ou utilisée de quelque manière que ce soit, la source doit être mentionnée comme suit : "Source: Organisation Internationale pour les Migrations, [Mois, Année], Matrice de Suivi des Déplacements (DTM)".