

L'augmentation du nombre absolu de migrants au cours des 50 dernières années et la diversification des origines, des contextes socio-économiques et des raisons de migrer ont entraîné une plus grande diversité sociale, culturelle, ethnique et religieuse dans les sociétés d'accueil. Cette situation soulève des questions sur la manière de tirer pleinement parti des ressources et des atouts existants des migrants, et appelle à des approches innovantes pour saisir leurs perspectives d'établissement plus larges et leurs expériences d'intégration dans leurs communautés. Toutefois, les données et les outils empiriques permettant de mesurer l'intégration restent limités, ce qui entrave l'élaboration de politiques et d'interventions judicieuses pour traiter ces questions. Dans ce contexte, l'OIM - Agence des Nations Unies pour les migrations offre de nouvelles perspectives sur la façon d'examiner les résultats de l'intégration par le biais d'une approche innovante pour générer des données solides et faciliter l'inclusion réussie des migrants dans leurs nouvelles communautés.

Objectifs

Adopter une vision au sens large de l'intégration comprenant et saisissant les conséquences multidimensionnelles de l'intégration et l'expérience des migrants.

Contribuer à informer et à adapter les futurs programmes, à mieux cibler les futurs bénéficiaires et à influencer des considérations plus larges en matière de politique migratoire.

Adapter et standardiser la boîte à outils afin de pouvoir la reproduire et l'étendre à d'autres contextes.

L'OIM, en partenariat avec l'[Immigration Policy Lab](#) de l'ETH Zurich, a mis au point une **approche multidimensionnelle pour mesurer les résultats de l'intégration des migrants et les documents d'accompagnement**. Au cœur de cette approche se trouve l'"**Indice d'Intégration des Migrants d'IPL**", un outil basé sur une enquête, qui a été testé **au Brésil, en République dominicaine et au Pérou**. Le principal objectif de cette initiative est de contribuer à une base de données plus solide et comparative pour l'élaboration de politiques et l'innovation de programmes régionaux visant à soutenir l'intégration des migrants.

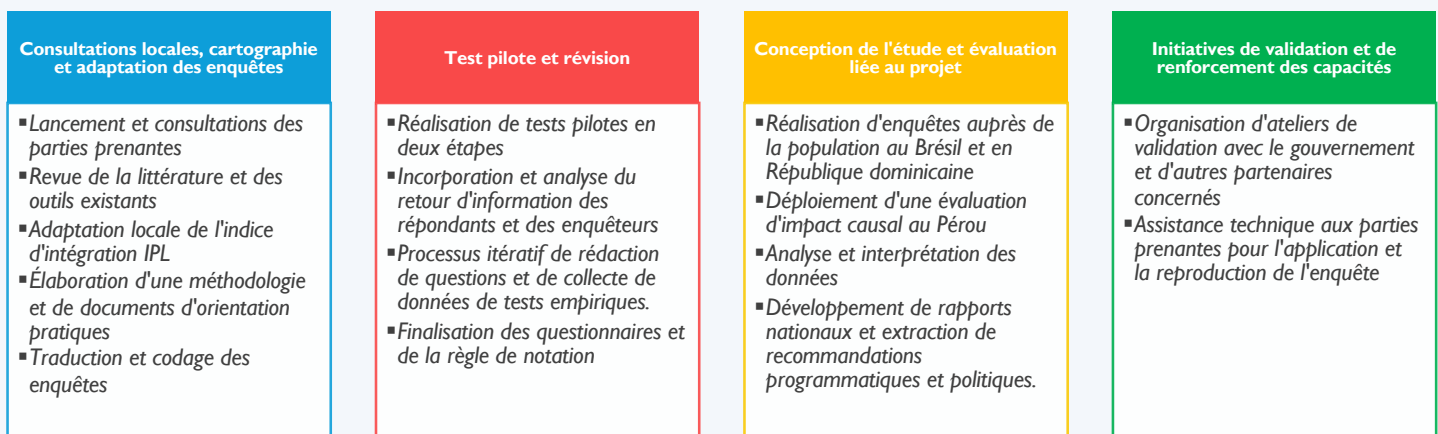
6 Dimensions of Migrant Integration



L'indice est basé sur une compréhension multidimensionnelle de l'intégration, examinant les connaissances et les capacités psychologiques, navigationnelles, économiques, sociales, linguistiques et politiques des migrants pour s'établir dans leurs Nouvelles communautés. Dans le cadre du projet, un ensemble d'outils méthodologiques ont été développés, plus de 10 000 entretiens ont été menés auprès de migrants, et une série de parties prenantes ont été engagées dans le développement de capacités et de partenariats.

Application de la boîte à outils de mesure de l'intégration multidimensionnelle

Note : Pour plus d'informations sur l'application de la boîte à outils, reportez-vous au "Guide pratique" situé à la page 3.



Accompanying Tools

Outre l'indice d'intégration IPL, la boîte à outils de mesure de l'intégration multidimensionnelle comprend d'autres documents d'accompagnement.



Le [document de recherche](#) "Multidimensional Measure of Immigrant Integration" et l'[annexe](#) qui l'accompagne présentent les fondements conceptuels et le processus de construction de l'indice d'intégration IPL.



Le [guide d'étude](#) fournit des instructions spécifiques sur les procédures méthodologiques associées à l'utilisation du questionnaire de l'indice d'intégration IPL. Le guide a été élaboré pour aider à assurer la cohérence méthodologique.



La [liste de contrôle pour identifier les projets d'évaluation](#) fournit des conseils pour identifier les projets ou les interventions dont la conception se prête à une évaluation.



Le [guide de l'enquêteur](#) donne des indications sur la manière dont les entretiens doivent être menés au cas où ils ne seraient pas auto-administrés.



Le [système de ponctuation](#) permet de calculer le score d'intégration en fonction du score de chaque question, calculé de 1 à 5 points. Ce document a été développé pour l'OIM Brésil et devra être adapté au contexte local.



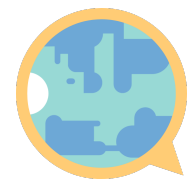
Le [formulaire pour les résultats et le feedback](#) du test pilote présente des réflexions sur ce qu'il faut prendre en compte après avoir mené un essai pilote ainsi que les meilleures pratiques.



Les [modes d'enquête](#) présentent un aperçu des différents modes de collecte de données d'enquête.



La [structure et l'application de l'indice](#) présentent les différentes dimensions de l'intégration et un aperçu des questions.



L'enquête est disponible en plusieurs langues : [anglais](#), [espagnol](#), [portugais](#) et [français](#).



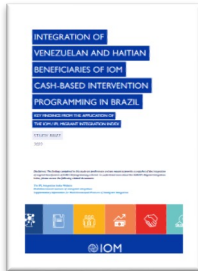
Enquêtes codées pour IPL-12 ([R](#), [Stata](#)) et IPL-24 ([R](#), [Stata](#)).



La liste de contrôle de la planification offre des considérations sur les éléments à prendre en compte avant l'application de l'indice.

Pour plus d'informations, visitez le site :
<https://www.iom.int/migrant-integration-index>

Publications



[Espagnol](#)
[Portugais](#)
[Anglais](#)



Rapport d'étude de l'OIM Brésil

Les données présentées dans ce dossier d'étude sont un instantané des résultats de recherche les plus pertinents de l'enquête ponctuelle basée sur la population menée au Brésil auprès de ressortissants vénézuéliens et haïtiens, totalisant un échantillon de 901 répondants. L'OIM Brésil a appliqué l'indice d'intégration IPL auprès des bénéficiaires de son programme d'intervention en espèces (CBI), qui a fourni un soutien aux migrants et aux réfugiés les plus vulnérables au Brésil pendant la pandémie de COVID-19 en 2020. L'analyse, l'interprétation et le rapport des données ont été réalisés par des partenaires universitaires de l'IPL.



[Espagnol](#)
[Anglais](#)



Rapport d'étude de l'OIM République dominicaine

Les données présentées dans ce rapport d'étude sont un résumé détaillé des résultats les plus pertinents de l'étude menée par l'OIM République dominicaine qui a appliqué l'indice avec les bénéficiaires du programme d'interventions basées sur l'argent (CBI), qui ont été aidés dans le cadre de projets tels que "[Villes inclusives, communautés de solidarité](#)" et le programme régional Venezuela's Refugee and Migrant Response Plan (RMRP) au cours des années 2020 - 2021. Les données de l'enquête permettent de saisir l'expérience des migrants vénézuéliens à l'aide d'indicateurs d'intégration multidimensionnels.



[Espagnol](#)
[Anglais](#)



Rapport d'étude de l'OIM Pérou

Les données présentées dans ces premières conclusions sont un instantané des résultats de recherche les plus pertinents de l'entretien 1, qui a généralement lieu une semaine avant que les bénéficiaires ne reçoivent le CBI et mesure les résultats avant traitement pour chaque bénéficiaire individuel. Il s'agissait d'une composante d'une méthodologie de recherche plus large qui utilisait une évaluation d'impact occasionnelle. Les données des phases d'entretiens d'accompagnement seront analysées et feront l'objet de rapports dans de futures publications. Cet exercice robuste d'analyse des données vise à contribuer à l'élaboration de politiques fondées sur des preuves afin d'améliorer les résultats de l'intégration des migrants.



[Anglais](#)



Boîte à outils de mesure de l'intégration multidimensionnelle : Guide pratique pour l'application de la boîte à outils

Ce guide pratique contribue à renforcer les capacités des praticiens en fournissant des conseils détaillés et approfondis pour l'utilisation de la boîte à outils de mesure de l'intégration multidimensionnelle. Le guide cherche à présenter les caractéristiques clés de l'outil, en offrant des conseils et des recommandations concrètes qui s'appuient sur les leçons apprises lors du pilotage de l'outil dans la région Amérique latine et Caraïbes. Il fournit des considérations opérationnelles de base qui peuvent permettre de reproduire l'outil dans différentes approches de mesure et contextes programmatiques.

