

Las instantáneas analíticas sobre la COVID-19 tienen por finalidad presentar la información y los análisis más recientes en un entorno en raudo cambio. De vez en cuando, y a medida que avancen los análisis, es posible que se retomem ciertos temas. Si desea que se aborde alguna cuestión, sírvase enviarnos un correo electrónico a research@iom.int.



¿Qué son las remesas internacionales?

Las remesas de los migrantes son transferencias en efectivo o en especie realizadas por los migrantes para sus familiares en los países de origen. Las remesas internacionales también comprenden la remuneración de empleados, tales como los trabajadores transfronterizos.

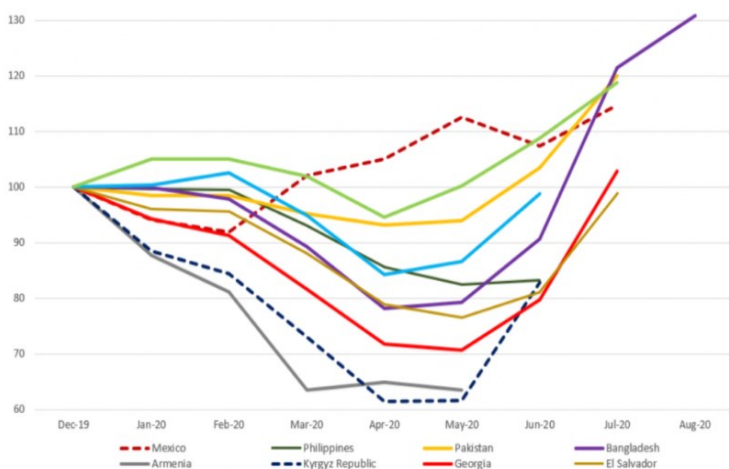
Según el Banco Mundial, los flujos mundiales de remesas ascendieron a un total de 706.000 millones de dólares EE.UU. en 2019, de los cuales 551.000 millones de dólares EE.UU. llegaron a países de ingresos bajos y medianos. En 2019, la India fue el principal receptor de remesas en dólares estadounidenses (con 82.000 millones de dólares EE.UU.), mientras que Tonga fue el mayor receptor con respecto al tamaño de su economía (equivalente al 38% del PIB). En 2018, los Estados Unidos de América fueron el principal país de envío de remesas (con 68.000 millones de dólares EE.UU.).

¿Qué está ocurriendo con las remesas internacionales?

Pese a las predicciones de que las remesas internacionales disminuirían en un 20% en 2020 a consecuencia de la pandemia, se observa actualmente un aumento de los flujos de remesas hacia algunos países. Para algunos de ellos, este aumento ha sido sustancial:

- ⇒ En el Pakistán, las remesas se incrementaron en un 31% hasta alcanzar los 7.100 millones de dólares EE.UU. durante el primer trimestre del ejercicio financiero 2020-2021 (julio a septiembre de 2020)
- ⇒ Nepal registró un repunte del 23% en el primer mes del ejercicio financiero 2020-2021 (entre julio y agosto)
- ⇒ México registró en agosto de 2020 el segundo flujo de remesas más elevado de que se tiene constancia (por un importe de 3.570 millones de dólares EE.UU.)
- ⇒ Bangladesh experimentó una entrada mensual sin precedentes de 2.590 millones de dólares EE.UU. en julio de 2020.

Economistas desconcertados ante un patrón emergente en los flujos de remesas



Source: [IMF, 2020](https://www.imf.org)

Algunos economistas desconcertados afirman ahora que, en sus previsiones iniciales, habían subestimado el poder de las redes humanas. Si bien la capacidad de recuperación de las comunidades transnacionales desempeña un papel importante, es probable que el importante aumento en los flujos de remesas se deba más bien a la perturbación de los canales informales empleados para la transferencia de remesas, que dependen de la movilidad. La banca del Pakistán, por ejemplo, observa que la transferencia digital de dinero es más común, dada la imposibilidad de introducir dinero físicamente en el país



El caso particular de Bangladesh

En abril, el Banco Mundial [pronosticó](#) que la disminución de las remesas internacionales a Asia Meridional a raíz de la COVID-19 sería de un 22% (y la disminución a escala mundial, de un 20%). No obstante, pese a esas predicciones, las remesas internacionales a Bangladesh se han [disparado](#), registrando un máximo histórico en julio de 2020.

Los analistas señalan que [se ha pasado](#) de los canales informales de remesas, en particular de los movimientos transfronterizos informales de dinero a través de redes llamadas “hundi”, a la transferencia de remesas mediante el sistema bancario oficial. También es probable que ello esté relacionado con el [plan de incentivos para las remesas](#) introducido en 2019 por el Gobierno de Bangladesh, en cuyo marco los beneficiarios reciben directamente un incentivo del 2% por toda transferencia de hasta 1.500 dólares EE.UU., pero sólo si utilizan las modalidades oficiales de transferencia.

La [Unidad de Investigación sobre Movimientos de Refugiados y Migrantes](#), con sede en Dhaka, ha advertido que esta no es la nueva norma, destacando que el empleo en el extranjero de nacionales de Bangladesh está en la peor fase de una importante [caída](#), con miles de trabajadores migrantes que retornan y otros que están varados sin trabajo.

REMITTANCE IN LAST 9 MONTHS

In millions of \$
SOURCE:BB



Enfoque de las remesas basado en datos: ¿Una visión demasiado parcial de la realidad?

Algunos analistas sostienen que los datos sobre las remesas internacionales solo ofrecen un panorama parcial, al no tener en cuenta los *flujos de remesas informales* ni las *remesas nacionales*, pese a la importancia que sigue revistiendo la migración interna, en particular la urbanización actualmente en curso en muchas partes del mundo. Estas carencias comprometen la fiabilidad del análisis de los efectos de la COVID-19. Además, la fuerte focalización en las remesas recibidas de los trabajadores migrantes en el extranjero también puede opacar los efectos más amplios:

Si bien las remesas salariales desempeñan un papel preponderante, también es necesario poner de relieve la labor y el trabajo de los receptores de remesas que constituyen una parte igualmente importante de este proceso, aunque en gran medida no reconocida. Para ellos, la actual pandemia ha creado una doble carga, debido a la contracción de las remesas mundiales y nacionales, por un lado, y a los riesgos cada vez mayores que implica seguir trabajando, por otro

Análisis de Read Kavita Datta y Vincent Guermond, disponible [aquí](#).

Esta instantánea analítica sobre la COVID-19 ha sido producida por la [División de Investigación sobre Políticas de Migración](#) (research@iom.int) y traducida por el Servicio de Traducción de la OIM.

Aviso de exención de responsabilidad: Las opiniones expresadas en el presente documento corresponden a los autores y no reflejan necesariamente aquellas de la OIM. La incorporación o presentación de materiales no entraña la expresión de opinión alguna por parte de la OIM, ni de ninguno de sus miembros o asociados.