

Las instantáneas analíticas sobre la COVID-19 tienen por finalidad presentar la información y los análisis más recientes en un entorno en raudo cambio. De vez en cuando, y a medida que avancen los análisis, es posible que se retomem ciertos temas. Si desea que se aborde alguna cuestión, sírvase enviarnos un correo electrónico a research@iom.int.



Nuevas investigaciones y análisis sobre la educación de los migrantes en el contexto de la COVID-19

[What is the impact of the COVID-19 pandemic on immigrants and their children?](#), de la OCDE

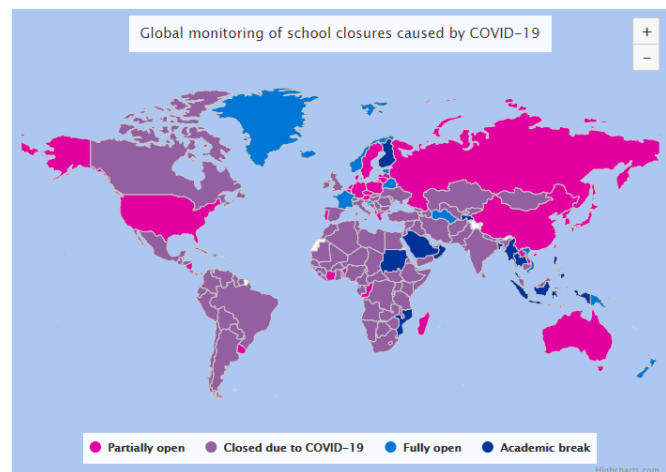
[Informe de Seguimiento de la Educación en el Mundo 2020](#), de la UNESCO

[Four ways refugees have kept their education going during lockdown](#), de Filippo Grandi

Interrupción de la educación

Se estima que la pandemia de la COVID-19 y el consiguiente [cierre de las escuelas](#) han acarreado una interrupción en los programas educativos de unos 826 millones de estudiantes en todo el mundo. Si bien las escuelas han vuelto a abrir sus puertas en algunos países (para una actualización de los cierres a escala mundial, véase la [instantánea analítica #17](#)), los sistemas escolares en toda África, América y partes de Asia siguen cerrados o solo parcialmente abiertos.

En el caso de los estudiantes migrantes, el cierre de las escuelas no hace más que exacerbar las desigualdades en materia de educación, tanto en las zonas urbanas como [rurales](#). Según un [informe de política recientemente publicado](#) por la OCDE, los estudiantes de familias migrantes experimentan desventajas socioeconómicas más importantes que los estudiantes de familias nativas. Los estudiantes migrantes podrían perder [oportunidades de aprendizaje del idioma](#), además de ver sus competencias [mermadas](#) en ámbitos fundamentales de aprendizaje. Por ejemplo, en el marco de un [estudio reciente](#) sobre los resultados educativos en una ciudad fronteriza de Colombia, se ha concluido que, a raíz del cierre de las escuelas, los estudiantes venezolanos experimentaban dificultades para mantener sus aptitudes de lectura, escritura y aritmética.



Para acceder al mapa interactivo de la UNESCO, haga clic [aquí](#).

Mantener la educación de las niñas durante una pandemia

A finales de junio, el [Fondo Malala](#) estimaba que [hasta 10 millones de niñas](#) podrían quedar desescolarizadas al final de la pandemia, y que las migrantes y refugiadas eran más vulnerables al [absentismo crónico](#). Según los análisis de diez países que acogen a refugiados, en los que se publican datos desglosados por sexo, se espera que la [mitad de todas las niñas](#) no regresen a la escuela. En sus recomendaciones para mitigar los efectos de la COVID-19, el Fondo Malala y otras partes interesadas han hecho hincapié en la importancia de contar con planes de estudio que incorporen las consideraciones de género, y de [seguir brindado apoyo financiero](#) a las escuelas e iniciativas educativas en las comunidades desfavorecidas.

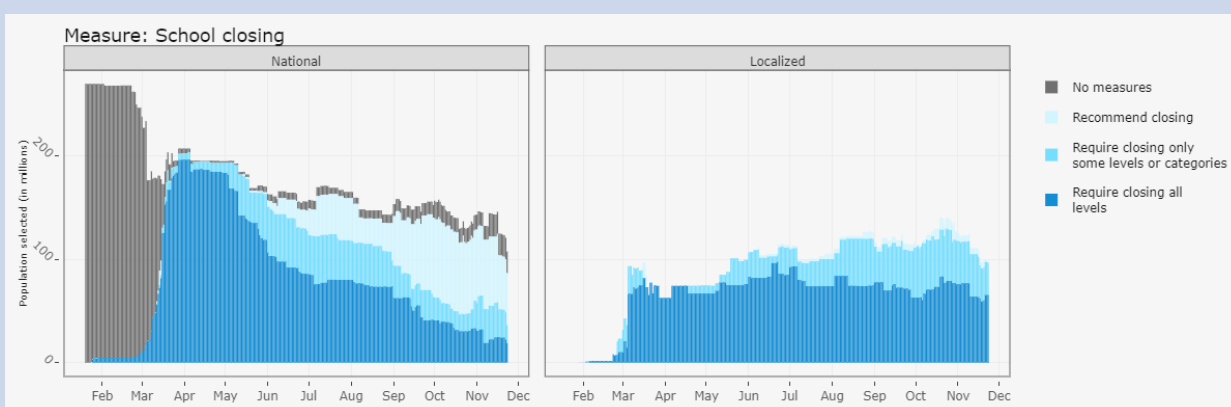


Measuring the impact of the disruption



En respuesta a la pandemia, [varias ciudades](#) han [aplicado una serie de políticas](#) orientadas a abordar los problemas de inclusión que afrontan los migrantes a la estela del cierre de las escuelas. Según los datos preliminares, estas iniciativas han sido solo de [relativa eficacia](#).

- ⇒ En un [informe de la OCDE](#) se pone de manifiesto que los efectos negativos del cierre de las escuelas podrían afectar en mayor medida a los niños de corta edad de familias migrantes.
- ⇒ En sus respuestas a [una encuesta](#) realizada por una coalición de la sociedad civil en San Diego, los participantes reiteraron los [problemas encontrados](#) para prestar asistencia a los estudiantes en régimen de aprendizaje a distancia, así como para resolver los retos tecnológicos del aprendizaje



Migrantes internacionales afectados por el cierre de las escuelas (en millones). Haga clic [aquí](#) para obtener más información.

Soluciones tecnológicas para el aprendizaje a distancia

Al menos [100 millones de estudiantes migrantes internacionales](#) se han visto afectados en mayor o menor medida por el cierre de las instituciones docentes desde mediados de mayo de 2020, por lo que han tenido que recurrir a modalidades educativas en línea para continuar su aprendizaje. Lamentablemente, el acceso a internet y la incorporación de la tecnología pueden plantear problemas particulares a los [migrantes y sus familias](#), tanto en términos de acceso como de [eficacia](#). En este contexto, el UNICEF y la Unión Internacional de Telecomunicaciones (UIT) han anunciado la implementación del proyecto [GIGA](#), cuyo objetivo es garantizar la conexión de todas las escuelas a internet y asegurar que todos los jóvenes puedan acceder a la información, acogerse a las mismas oportunidades y adoptar decisiones.

Situación desfavorable en todos los frentes

La decisión de reanudar o no las lecciones presenciales durante una pandemia expone a todas las partes interesadas –a saber, los estudiantes, los padres, los maestros y el personal de apoyo escolar– ante una situación incómoda.

⇒ En efecto, el [cierre de las escuelas](#) da lugar a una [pérdida de aprendizaje](#), que a su vez [podría tener secuelas para toda una generación](#). Si se tienen en cuenta las [tasas de escolarización previas a la pandemia](#), cabe esperar [pérdidas sustanciales en las asignaturas de matemáticas y lectura](#). Además, sin modalidades presenciales de enseñanza, los estudiantes con [discapacidad de aprendizaje](#) se enfrentan a obstáculos de calado.

⇒ Por otra parte, aunque los datos disponibles permiten afirmar que las escuelas no son [un foco importante](#) de transmisión del virus, como muchos temían inicialmente, toda reapertura conlleva el riesgo de que se produzca un [brote](#).

Los migrantes adolescentes hacen frente a [escollos adicionales](#). En algunos casos, la necesidad de [trabajar](#) durante la pandemia para mitigar las dificultades económicas del hogar puede generar una disminución en las tasas de asistencia escolar.

Esta instantánea analítica sobre la COVID-19 ha sido producida por la [División de Investigación sobre Políticas de Migración \(research@iom.int\)](#) y traducida por el Servicio de Traducción de la OIM.

Aviso de exención de responsabilidad: Las opiniones expresadas en el presente documento corresponden a los autores y no reflejan necesariamente aquellas de la OIM. La incorporación o presentación de materiales no entraña la expresión de opinión alguna por parte de la OIM, ni de ninguno de sus miembros o asociados.